



# Täglicher Lagebericht des RKI zur Coronavirus-Krankheit-2019 (COVID-19)

09.08.2020 – AKTUALISIERTER STAND FÜR DEUTSCHLAND

Bestätigte Fälle	Verstorbene	Anteil Verstorbene	Genesene
<b>215.891</b>	<b>9.196</b>	<b>4,3%</b>	<b>ca. 196.800**</b>
(+ 555*)	(+ 1*)		

\* Änderung gegenüber Vortag, \*\*geschätzter Wert

COVID-19-Verdachtsfälle und COVID-19-Erkrankungen sowie Labornachweise von SARS-CoV-2 werden gemäß Infektionsschutzgesetz (IfSG) an das Gesundheitsamt gemeldet. Das Gesundheitsamt übermittelt diese Daten über die zuständige Landesbehörde an das Robert Koch-Institut (RKI). Im vorliegenden Lagebericht werden die bundesweit einheitlich erfassten und an das RKI übermittelten Daten zu laborbestätigten COVID-19-Fällen dargestellt.

– Änderungen seit dem letzten Bericht werden im Text in **Blau** dargestellt –

## Zusammenfassung der aktuellen Lage

- In den letzten Wochen ist die kumulative COVID-19-Inzidenz der letzten 7 Tage in vielen Bundesländern angestiegen und der Anteil an Kreisen, die keine COVID-19-Fälle übermittelt haben, deutlich zurückgegangen. Dieser Trend ist beunruhigend.
- Die kumulative Inzidenz der letzten 7 Tage lag deutschlandweit bei **6,3** Fällen pro 100.000 Einwohner und ist damit weiter angestiegen. Aus **55** Landkreisen wurden in den letzten 7 Tagen keine Fälle übermittelt. In weiteren **213** Landkreisen liegt die 7-Tagesinzidenz unter 5,0/100.000 Einwohner.
- Besonders betroffen sind die Bundesländer Nordrhein-Westfalen und Hamburg, **wo ein sehr deutlicher Anstieg auffällt**. Aber auch in Hessen und Berlin liegt die 7-Tagesinzidenz über dem bundesweiten Durchschnittswert.
- Insgesamt wurden in Deutschland **215.891** laborbestätigte COVID-19-Fälle an das RKI übermittelt, darunter **9.196** Todesfälle in Zusammenhang mit COVID-19-Erkrankungen.
- Im bayrischen LK Dingolfing-Landau gibt es zwei Ausbrüche mitinsgesamt **>400** Fällen in einem landwirtschaftlichen Betrieb und in einer Konservenfabrik.
- Es treten darüber hinaus bundesweit in verschiedenen Settings COVID-19-bedingte Ausbrüche auf, wie u.a. in Alters- und Pflegeheimen und Krankenhäusern, Einrichtungen für Asylbewerber und Geflüchtete, Gemeinschaftseinrichtungen, fleischarbeitenden und anderen Betrieben sowie in Zusammenhang mit Familienfeiern und religiösen Veranstaltungen und Reisen.

Der Bericht stellt eine Momentaufnahme dar und wird fortlaufend aktualisiert.

## Epidemiologische Lage in Deutschland (Datenstand 09.08.2020, 0:00 Uhr)

### Allgemeine aktuelle Einordnung

Der in den vergangenen Wochen gemeldete Zuwachs in den Fallzahlen ist in vielen Bundesländern zu beobachten (s. Abb. 3). **Der steile Anstieg in Hamburg beruht nicht nur auf einem Ausbruch in einer Werft; auch unter Einreisenden finden sich vermehrt Fälle.**

Bundesweit gibt es viele kleinere Ausbruchsgeschehen in verschiedenen Landkreisen, die mit unterschiedlichen Situation in Zusammenhang stehen z.B. größeren Feiern im Familien- und Freundeskreis, Freizeitaktivitäten, an Arbeitsplätzen, aber auch Gemeinschafts- und Gesundheitseinrichtungen. Hinzu kommt, dass COVID-19-Fälle zunehmend unter Einreisenden identifiziert werden.

Die Zahl der täglich neu übermittelten Fälle ist seit der Kalenderwoche 30 angestiegen. Diese Entwicklung ist sehr beunruhigend und wird vom RKI weiter sehr genau beobachtet. Eine weitere Verschärfung der Situation muss unbedingt vermieden werden. Das gelingt nur, wenn sich die gesamte Bevölkerung weiterhin engagiert, z.B. indem sie Abstands- und Hygieneregeln konsequent – auch im Freien – einhält, Innenräume lüftet und, wo geboten, eine Mund-Nasen-Bedeckung korrekt trägt.

### Geografische Verteilung

Es wurden **215.891 (+555)** labordiagnostisch bestätigte COVID-19-Fälle an das RKI übermittelt (s. Abbildung 1).

Tabelle 1). In den letzten 7 Tagen wurden aus **55** Kreisen keine Fälle übermittelt (s. Abbildung 1). Die Anzahl der Kreise, in denen in einem Zeitraum von 7 Tagen keine COVID-19-Fälle aufgetreten sind, ist in den letzten Wochen nahezu kontinuierlich zurückgegangen; am 12.07.2020 waren es noch 125 Kreise, die keine Fälle übermittelt haben.

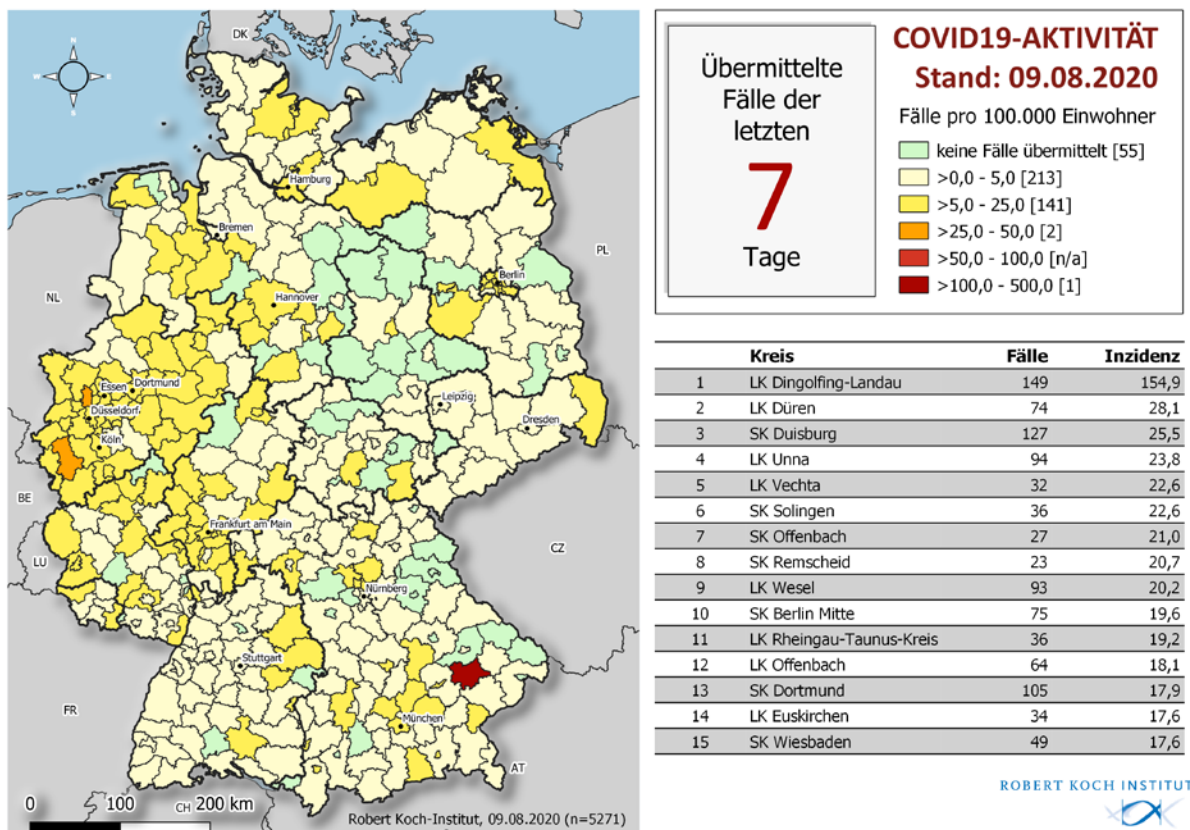


Abbildung 1: An das RKI übermittelte COVID-19-Fälle der letzten 7 Tage in Deutschland nach Kreis und Bundesland (n=5.271, 09.08.2020, 0:00 Uhr). Die Fälle werden nach dem Kreis ausgewiesen, aus dem sie übermittelt wurden. Dies entspricht in der Regel dem Wohnort. Wohnort und wahrscheinlicher Infektionsort müssen nicht übereinstimmen.

**Tabelle 1: An das RKI übermittelte COVID-19-Fälle und -Todesfälle pro Bundesland in Deutschland (09.08.2020, 0:00 Uhr). Die Differenz zum Vortag bezieht sich auf Fälle, die dem RKI täglich übermittelt werden. Dies beinhaltet Fälle, die am gleichen Tag oder bereits an früheren Tagen an das Gesundheitsamt gemeldet worden sind.**

Bundesland	Fälle kumulativ			Letzte 7 Tage		Todesfälle kumulativ	
	Fälle	Differenz Vortag	Fälle/100.000 Einw.	Fälle	Fälle/100.000 Einw.	Fälle	Fälle/100.000 Einw.
<b>Baden-Württemberg</b>	37,767	18	341	316	2.9	1,858	16.8
<b>Bayern</b>	51,803	9	396	632	4.8	2,626	20.1
<b>Berlin</b>	9,688	48	258	351	9.4	224	6.0
<b>Brandenburg</b>	3,626	4	144	50	2.0	169	6.7
<b>Bremen</b>	1,803	3	264	21	3.1	56	8.2
<b>Hamburg</b>	5,664	54	308	221	12.0	262	14.2
<b>Hessen</b>	12,703	101	203	572	9.1	525	8.4
<b>Mecklenburg-Vorpommern</b>	936	6	58	56	3.5	20	1.2
<b>Niedersachsen</b>	14,943	32	187	341	4.3	654	8.2
<b>Nordrhein-Westfalen</b>	51,561	231	288	2,180	12.2	1,759	9.8
<b>Rheinland-Pfalz</b>	7,771	23	190	220	5.4	239	5.9
<b>Saarland</b>	2,926	13	295	36	3.6	174	17.6
<b>Sachsen*</b>	5,632	0	138	84	2.1	225	5.5
<b>Sachsen-Anhalt*</b>	2,057	0	93	27	1.2	64	2.9
<b>Schleswig-Holstein</b>	3,586	8	124	115	4.0	158	5.5
<b>Thüringen</b>	3,425	5	160	49	2.3	183	8.5
<b>Gesamt</b>	215,891	555	260	5,271	6.3	9,196	11.1

Im Rahmen von Qualitätsprüfungen und Datenbereinigungen der Gesundheitsämter kann es gelegentlich vorkommen, dass bereits übermittelte Fälle im Nachhinein korrigiert bzw. wieder gelöscht werden. So kann es dazu kommen, dass in dieser Tabelle negative Werte bei der Differenz der im Vergleich zum Vortag übermittelten Fällen aufgeführt werden.

\*Aus Sachsen und Sachsen-Anhalt wurden gestern keine Fälle übermittelt

## Zeitlicher Verlauf

Die ersten Erkrankungsfälle traten in Deutschland im Januar 2020 auf. Abbildung zeigt die dem RKI übermittelten Fälle mit Erkrankungsdatum seit dem 01.03.2020. Bezogen auf alle seit dem 01.03.2020 übermittelten Fälle ist bei 68.402 Fällen (32%) der Erkrankungsbeginn nicht bekannt bzw. sind diese Fälle nicht symptomatisch erkrankt. Für diese Fälle wird in der Abbildung daher das Meldedatum angezeigt.

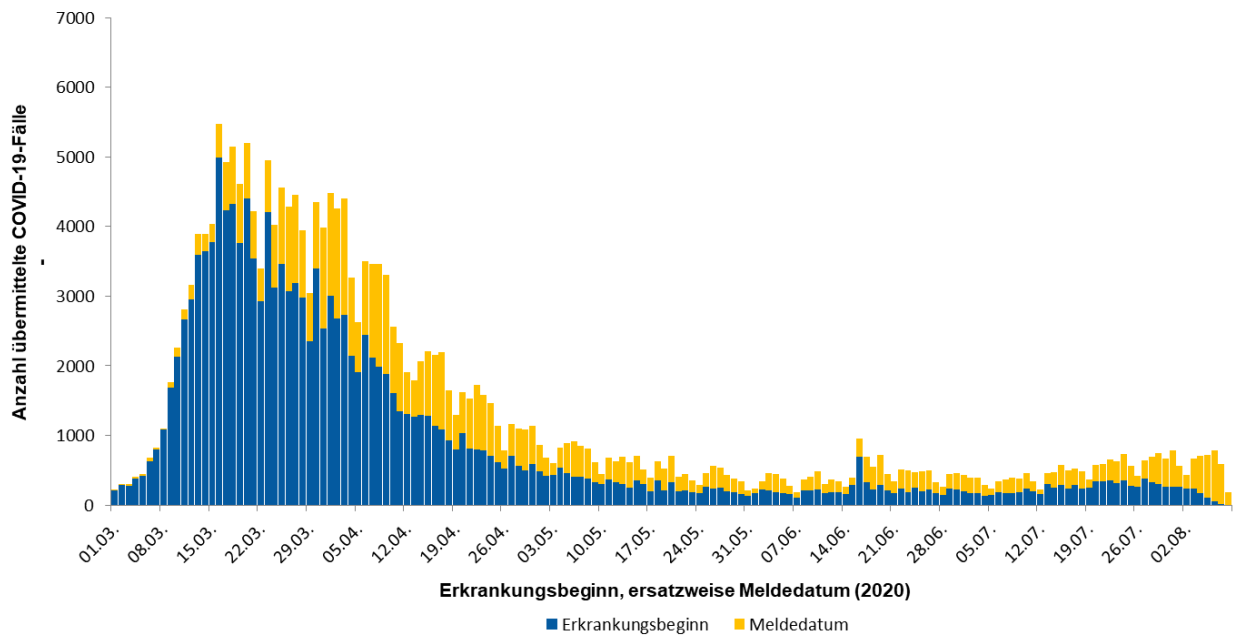


Abbildung 2: Anzahl der an das RKI übermittelten COVID-19-Fälle nach Erkrankungsbeginn, ersatzweise nach Meldedatum. Dargestellt werden nur Fälle mit Erkrankungsbeginn oder Meldedatum seit dem 01.03.2020 (09.08.2020, 0:00 Uhr).

Abbildung 3 zeigt den Verlauf über die an das RKI übermittelten COVID-19-Fälle pro 100.000 Einwohner der jeweils letzten 7 Tage in den Bundesländern und in Deutschland und verdeutlicht, dass der Inzidenzanstieg der letzten Wochen in vielen Bundesländern zu beobachten ist, besonders deutlich und auf hohem Niveau jedoch in Nordrhein-Westfalen, Hamburg, Berlin, und Hessen.

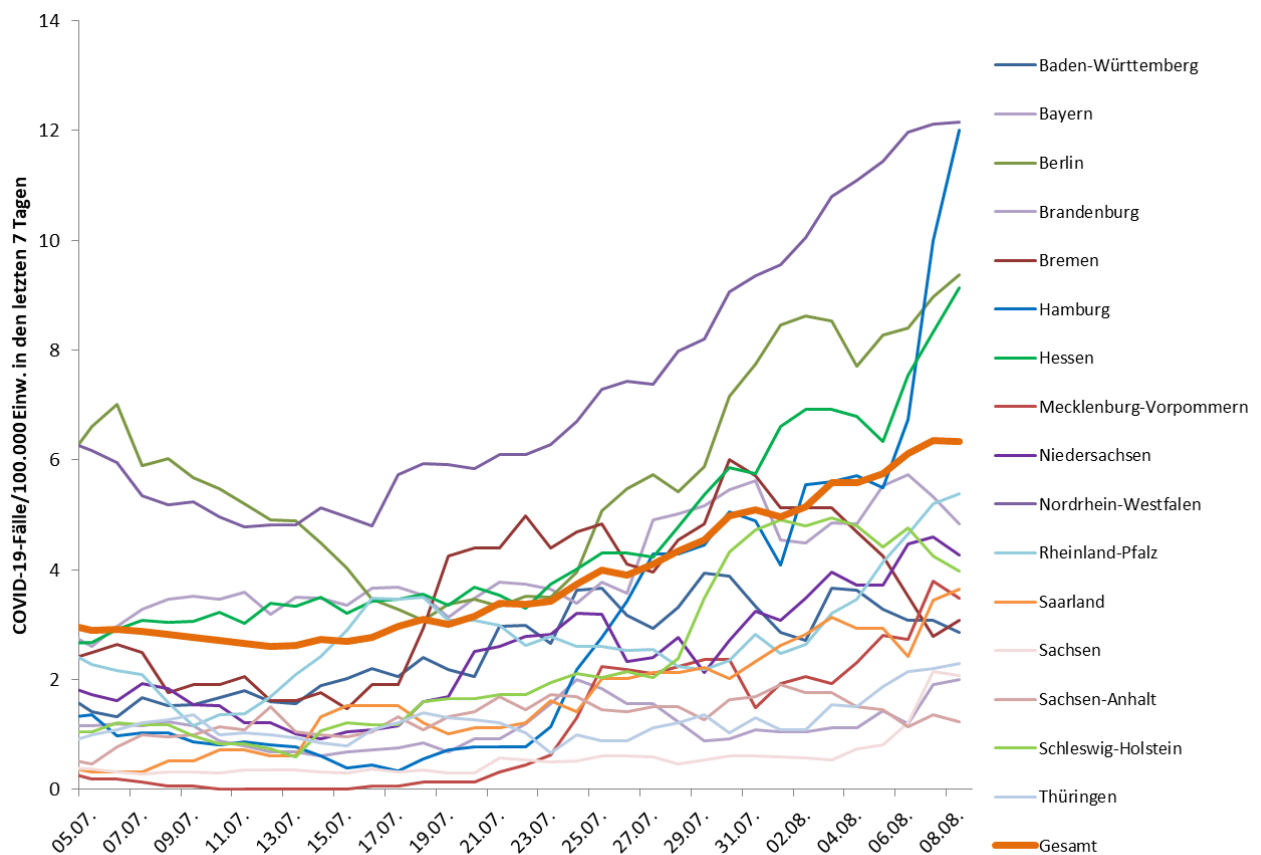


Abbildung 3: Darstellung der übermittelten COVID-19-Fälle/100.000 Einwohner über 7 Tage in Deutschland nach Bundesland (09.08.2020, 0:00 Uhr). In Bundesländern mit vergleichsweise niedrigen Bevölkerungszahlen können auch schon kleinere Anstiege der Fallzahlen zu einer deutlichen Erhöhung der 7-Tage-Inzidenz führen.

## Klinische Aspekte

Geschätzte 196.800 Personen sind von ihrer COVID-19-Infektion genesen. Ein genaues Datum der Genesung liegt für die meisten Fälle nicht vor. Daher wird ein Algorithmus zur Schätzung der Anzahl der Genesenen verwendet.

Insgesamt sind 9.196 Personen in Deutschland (4,3% aller bestätigten Fälle) im Zusammenhang mit einer COVID-19-Erkrankung verstorben (Tabelle ). Es handelt sich um 5.092 (55%) Männer und 4.100 (45%) Frauen, für 4 Personen ist das Geschlecht unbekannt.

**Tabelle 2: An das RKI übermittelte COVID-19-Todesfälle nach Altersgruppe und Geschlecht (Angaben verfügbar für 9.191 Todesfälle; 09.08.2020, 0:00 Uhr)**

Geschlecht	Altersgruppe (in Jahren)										
	0-9	10-19	20-29	30-39	40-49	50-59	60-69	70-79	80-89	90-99	100+
<b>männlich</b>	0	2	7	17	57	241	656	1.393	2.135	578	6
<b>weiblich</b>	1	0	3	6	22	87	235	676	1.928	1.098	44
<b>gesamt</b>	<b>1</b>	<b>2</b>	<b>10</b>	<b>23</b>	<b>79</b>	<b>328</b>	<b>891</b>	<b>2.069</b>	<b>4.063</b>	<b>1.676</b>	<b>50</b>

## Betreuung, Unterbringung und Tätigkeit in Einrichtungen

Gemäß Infektionsschutzgesetz kann für die COVID-19-Fälle auch übermittelt werden, ob sie in einer für den Infektionsschutz relevanten Einrichtung betreut, untergebracht oder tätig sind. Es wird dabei zwischen verschiedenen Arten von Einrichtungen unterschieden (Tabelle 3). Da Angaben zu Betreuung, Unterbringung und Tätigkeit bei 25% der Fälle fehlen, sind die Anteile der Fälle mit einer Betreuung, Unterbringung oder Tätigkeit in den einzelnen Einrichtungen als Mindestangaben zu verstehen. Für die übermittelten COVID-19-Fälle aus allen genannten Einrichtungen ist jedoch unbekannt, wie hoch der Anteil derer ist, die sich auch in dieser Einrichtung angesteckt haben.

**Tabelle 3: An das RKI übermittelte COVID-19-Fälle nach Tätigkeit oder Betreuung in Einrichtungen mit besonderer Relevanz für die Transmission von Infektionskrankheiten (214.627\* Fälle, davon 53.989 ohne diesbezügliche Angaben; 09.08.2020, 0:00 Uhr)**

Einrichtung gemäß		Gesamt	Hospitalisiert	Verstorben	Genesen (Schätzung)
§ 23 IfSG (z.B. Krankenhäuser, ärztliche Praxen, Dialyseeinrichtungen und Rettungsdienste)	Betreut/ untergebracht	3.678	2.638	663	2.900
	Tätigkeit in Einrichtung	14.548	663	23	14.400
§ 33 IfSG (z.B. Kitas, Kinderhorte, Schulen, Heime und Ferienlager)	Betreut/ untergebracht*	4.513	88	1	4.100
	Tätigkeit in Einrichtung	3.015	155	7	2.900
§ 36 IfSG (z.B. Pflegeeinrichtungen, Obdachlosenunterkünfte, Einrichtungen zur gemeinschaftlichen Unterbringung von Asylsuchenden, sonstige Massenunterkünfte, Justizvollzugsanstalten)	Betreut/ untergebracht	18.787	4.206	3.640	14.900
	Tätigkeit in Einrichtung	10.309	436	39	10.200
§ 42 IfSG (z.B. Fleischindustrie oder Küchen von Gaststätten und sonstigen Einrichtungen der Gemeinschaftsverpflegung)	Tätigkeit in Einrichtung	5.191	223	5	5.000
Ohne Tätigkeit, Betreuung oder Unterbringung in genannten Einrichtungen		100.597	16.937	3.537	92.900

\*für Betreuung nach § 33 IfSG werden nur Fälle < 18 Jahren berücksichtigt, da bei anderer Angabe von Fehleingaben ausgegangen wird

Die Zahl der COVID-19 Fälle war am höchsten unter den Betreuten und Tätigen in Einrichtungen nach §23 und §36 IfSG (Tabelle ). Der Zahl verstorbener Fälle war unter den in diesen Einrichtungen Betreuten besonders hoch.

Von den Fällen unter Personal in medizinischen Einrichtungen waren 73% weiblich und 27% männlich. Der Altersmedian lag bei 41 Jahren. Die hohen Fallzahlen bei Betreuten und Tätigen in Einrichtungen nach §36 IfSG stehen im Einklang mit der Anzahl der berichteten Ausbrüche in Alters- und Pflegeheimen. Die relativ niedrigen Zahlen bei Betreuten in Gemeinschaftseinrichtungen gemäß § 33 IfSG spiegeln die auch insgesamt verhältnismäßig niedrigen übermittelten COVID-19-Fallzahlen bei Kindern wider. Der Anstieg der Fallzahlen bei Tätigen im Lebensmittelbereich (§42) ist größtenteils auf Ausbrüche in fleischverarbeitenden Betrieben zurückzuführen.

## Ausbrüche

In drei Landkreisen liegt eine erhöhte Inzidenz mit über 25 Fällen / 100.000 Einwohnern vor siehe Abbildung 1): LK Dingolfing-Landau, LK Düren und SK Duisburg.

Im Landkreis Dingolfing-Landau (Bayern) wurde eine 7-Tage-Inzidenz mit über 100 Fällen/100.000 Einwohner ermittelt. Der Anstieg ist auf zwei Ausbrüche in der Gemeinde Mamming zurückzuführen, mit zusammen > 400 COVID-19-Fällen. Der erste Ausbruch ereignete sich unter Erntehelfern in derzeit zwei der drei Standorte eines landwirtschaftlichen Betriebs und der zweite in einer Konservenfabrik. In beiden Fällen wurde eine Quarantäne für den gesamten Betrieb angeordnet. Der örtlichen Bevölkerung (3.300 Einwohner) wird die freiwillige Testung in einem mobilen Testzelt angeboten.

Nach dem Rückgang der erhöhten Fallzahlen die Anfang August durch den bereits berichteten Ausbruch bei Erntehelfern im LK Düren verursacht wurden, sind die Zahlen erneut angestiegen. Das Gesundheitsamt führt dies auf neue Fälle bei bei Einreisenden zurück.

Der Bericht stellt eine Momentaufnahme dar und wird täglich aktualisiert.

In Duisburg wird der Inzidenzanstieg ebenfalls vor allem durch Fälle bei Einreisenden erklärt.

In Hamburg sind **zahlreiche** Fälle unter Mitarbeiterinnen und Mitarbeitern einer Werft aufgetreten. Der deutliche Anstieg der 7-Tagesinzidenz in den letzten Tagen ist darüber hinaus auch auf Fälle unter Einreisenden zurückzuführen.

Weitere COVID-19-bedingte Ausbrüche in Alters- und Pflegeheimen und Krankenhäusern, Einrichtungen für Asylbewerber und Geflüchtete, Gemeinschaftseinrichtungen, fleischarbeitenden und anderen Betrieben sowie in Zusammenhang mit Familienfeiern und religiösen Veranstaltungen werden berichtet.

### Schätzung der Fallzahlen unter Berücksichtigung des Verzugs (Nowcasting) und der Reproduktionszahl (R)

Die an das RKI übermittelten und ausgewiesenen Fallzahlen spiegeln den Verlauf der COVID-19-Neuerkrankungen nicht vollständig wider, da es unterschiedlich lange dauert, bis es nach dem Erkrankungsbeginn eines Falles zu einer COVID-19-Diagnose, zur Meldung und zur Übermittlung des Falls an das RKI kommt. Es wird daher versucht, den tatsächlichen Verlauf der Anzahl von bereits erfolgten COVID-19-Erkrankungen nach ihrem Erkrankungsbeginn durch ein sogenanntes Nowcasting zu modellieren (Abbildung).

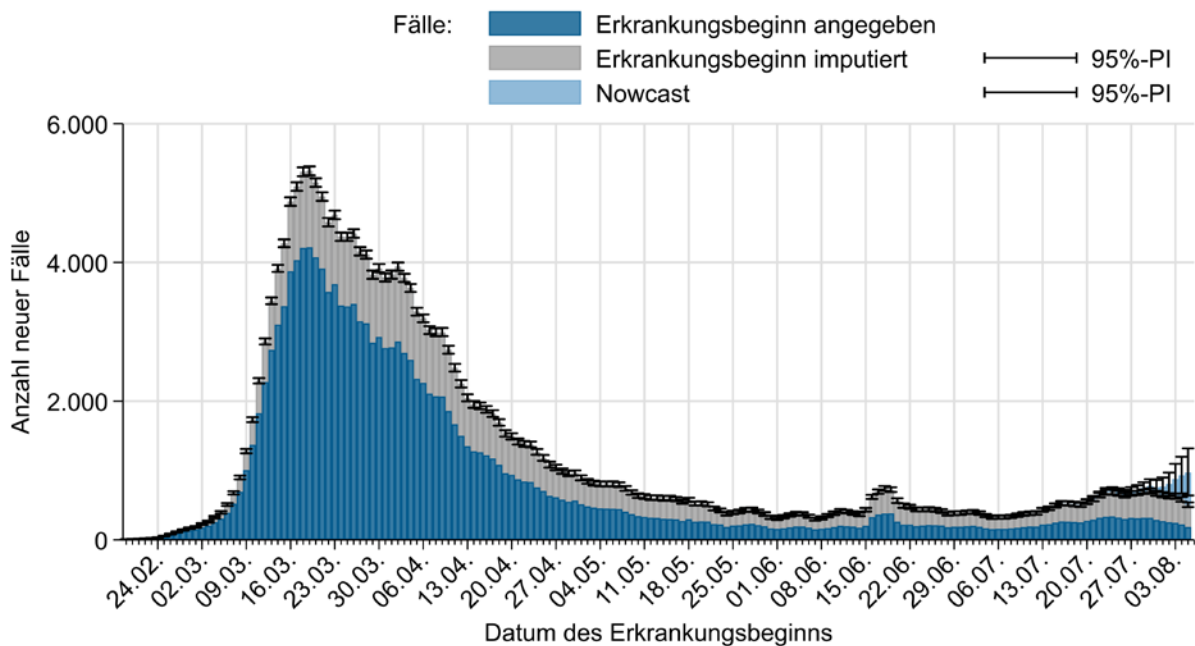


Abbildung 4: Darstellung der an das RKI übermittelten COVID-19-Fälle mit bekanntem Erkrankungsbeginn (dunkelblau), geschätztem Erkrankungsbeginn für Fälle mit fehlender Eingabe des Erkrankungsbeginns (grau) und geschätztem Verlauf der noch nicht übermittelten Fälle (hellblau) (Stand 09.08.2020, 0:00 Uhr, unter Berücksichtigung der Fälle bis 05.08.2020).

Die Reproduktionszahl  $R$  bezeichnet die Anzahl der Personen, die im Durchschnitt von einem Fall angesteckt werden. Diese lässt sich nicht aus den Meldedaten ablesen, sondern nur durch statistische Verfahren schätzen, zum Beispiel auf der Basis des Nowcastings.

Der berichtete sensitive 4-Tage- $R$ -Wert kann durch Verwendung eines gleitenden 4-Tage-Mittels der durch das Nowcasting geschätzten Anzahl von Neuerkrankungen geschätzt werden. Dieser 4-Tage-Wert bildet das Infektionsgeschehen von vor etwa einer bis zwei Wochen ab. Dieser Wert reagiert auf kurzfristige Änderungen der Fallzahlen empfindlich, wie sie etwa durch einzelne Ausbruchsgeschehen verursacht werden können. Zudem wird die Dynamik von Ausbruchsgeschehen z.T. auch durch veranlasste Reihentestungen im Umkreis der Betroffenen beeinflusst, die zeitnah zum Erkennen vieler weiterer infizierter Personen führen können. Dies kann insbesondere bei einer insgesamt kleinen

Der Bericht stellt eine Momentaufnahme dar und wird täglich aktualisiert.



Anzahl von Neuerkrankungen zu verhältnismäßig großen Schwankungen des R-Werts führen. Mit Datenstand 09.08.2020, 0:00 Uhr wird der 4-Tage-R-Wert auf **1,26** (95%-Prädiktionsintervall: **1,03-1,52**) geschätzt.

Analog dazu wird das 7-Tage-R durch Verwendung eines gleitenden 7-Tage-Mittels der Nowcasting-Kurve geschätzt. Schwankungen werden dadurch stärker ausgeglichen, da dieser Wert das Infektionsgeschehen vor etwa einer bis etwas mehr als zwei Wochen abbildet. Mit Datenstand 09.08.2020, 0:00 Uhr wird der 7-Tage-R-Wert auf **1,17** (95%- Prädiktionsintervall: **1,03 - 1,30**) geschätzt.

Die berichteten R-Werte liegen seit Mitte Juli 2020 wieder bei 1 bzw. leicht darüber. Dies hängt mit einer größeren Anzahl kleiner Ausbrüche, aber auch mit den bundesweiten Fallzahlen zusammen, die seit den Lockerungen der Maßnahmen sowie durch zunehmende Fälle unter Einreisenden in den letzten Wochen stetig gestiegen sind.

Unter [www.rki.de/covid-19-nowcasting](http://www.rki.de/covid-19-nowcasting) werden Beispielrechnungen und beide täglich aktualisierten R-Werte als Excel-Tabelle zur Verfügung gestellt. Dort ist seit dem 15.05.2020 auch eine ausführliche Erläuterung des stabileren 7-Tage-R-Werts zu finden. Allgemeinere Informationen und Beispielrechnungen für beide R-Werte sind in den Antworten auf häufig gestellte Fragen abrufbar (<https://www.rki.de/SharedDocs/FAQ/NCOV2019/gesamt.html>).

Eine detaillierte Beschreibung der Methodik ist verfügbar unter [https://www.rki.de/DE/Content/Infekt/EpidBull/Archiv/2020/17/Art\\_02.html](https://www.rki.de/DE/Content/Infekt/EpidBull/Archiv/2020/17/Art_02.html) (Epid. Bull. 17 | 2020 vom 23.04.2020).

### **Hinweise zur Datenerfassung und -bewertung**

Im Lagebericht werden die bundesweit einheitlich erfassten und an das RKI übermittelten Daten zu laborbestätigten COVID-19-Fällen dargestellt. COVID-19-Verdachtsfälle und -Erkrankungen sowie Nachweise von SARS-CoV-2 werden gemäß Infektionsschutzgesetz an das zuständige Gesundheitsamt gemeldet.

Die Gesundheitsämter ermitteln ggf. zusätzliche Informationen, bewerten den Fall und leiten die notwendigen Infektionsschutzmaßnahmen ein. Die Daten werden spätestens am nächsten Arbeitstag vom Gesundheitsamt elektronisch an die zuständige Landesbehörde und von dort an das RKI übermittelt. Am RKI werden sie mittels weitgehend automatisierter Algorithmen validiert. Es werden nur Fälle veröffentlicht, bei denen eine labordiagnostische Bestätigung unabhängig vom klinischen Bild vorliegt. Die Daten werden am RKI einmal täglich jeweils um 0:00 Uhr aktualisiert.

Durch die Dateneingabe und Datenübermittlung entsteht von dem Zeitpunkt des Bekanntwerdens des Falls bis zur Veröffentlichung durch das RKI ein Zeitverzug, sodass es Abweichungen hinsichtlich der Fallzahlen zu anderen Quellen geben kann.

## **Risikobewertung durch das RKI**

### **Allgemein**

Es handelt sich weltweit und in Deutschland um eine sehr dynamische und ernst zu nehmende Situation. Weltweit nimmt die Anzahl der Fälle weiterhin zu. Die Anzahl der neu übermittelten Fälle war in Deutschland seit etwa Mitte März bis Anfang Juli rückläufig, seitdem nimmt die Fallzahl stetig zu. Einige Kreise übermitteln derzeit nur sehr wenige bzw. keine Fälle an das RKI. Es kommt aber zunehmend wieder zu einzelnen Ausbruchsgeschehen, die erhebliche Ausmaße erreichen können. Nach wie vor sind Impfstoffe und antiviral wirksame Therapeutika nicht verfügbar. Das Robert Koch-Institut schätzt die Gefährdung für die Gesundheit der Bevölkerung in Deutschland derzeit weiterhin

Der Bericht stellt eine Momentaufnahme dar und wird täglich aktualisiert.



insgesamt als hoch ein, für Risikogruppen als sehr hoch. Diese Einschätzung kann sich kurzfristig durch neue Erkenntnisse ändern.

### Übertragbarkeit

SARS-CoV-2 ist grundsätzlich leicht von Mensch zu Mensch übertragbar. Das Infektionsrisiko ist stark von der regionalen Verbreitung, von den Lebensbedingungen (Verhältnissen) und auch vom individuellen Verhalten (AHA-Regel: Abstand halten, Hygiene beachten, Alltagsmasken tragen) abhängig.

### Krankheitsschwere

Bei der überwiegenden Zahl der Fälle verläuft die Erkrankung mild. Die Wahrscheinlichkeit für schwere und auch tödliche Krankheitsverläufe nimmt mit zunehmendem Alter und bestehenden Vorerkrankungen zu. Individuelle Langzeitfolgen sind derzeit noch nicht abschätzbar.

### Ressourcenbelastung des Gesundheitssystems

Die Belastung des Gesundheitswesens hängt maßgeblich von der regionalen Verbreitung der Infektion, den vorhandenen Kapazitäten und den eingeleiteten Gegenmaßnahmen (Isolierung, Quarantäne, physische Distanzierung) ab. Sie ist aktuell in weiten Teilen Deutschlands gering, kann aber örtlich schnell sehr zunehmen und insbesondere das öffentliche Gesundheitswesen, aber auch die Einrichtungen für die medizinische Versorgung stark belasten.

## Empfehlungen und Maßnahmen in Deutschland

### Aktuelles

- Informationen des Bundesgesundheitsministeriums: Fragen und Antworten zu Coronatests bei Einreisen nach Deutschland <https://www.bundesgesundheitsministerium.de/coronavirus-infos-reisende/faq-tests-einreisende.html>
- Informationen zu gestiegenen Fallzahlen in Deutschland (24.07.2020) [https://www.rki.de/DE/Content/InfAZ/N/Neuartiges\\_Coronavirus/Gestiegene\\_Fallzahlen.html](https://www.rki.de/DE/Content/InfAZ/N/Neuartiges_Coronavirus/Gestiegene_Fallzahlen.html)
- Zu aktuellen Entwicklungen und Maßnahmen informiert das Bundesgesundheitsministerium auf seinen Internetseiten <https://www.bundesgesundheitsministerium.de/coronavirus.html> und <https://www.bundesgesundheitsministerium.de/coronavirus/chronik-coronavirus.html>

### Neue Dokumente

- Erfahrungen im Umgang mit COVID-19-Erkrankten–Hinweise von Klinikern für Kliniker (27.07.2020) [https://www.rki.de/DE/Content/InfAZ/N/Neuartiges\\_Coronavirus/COVRIIN\\_Dok/Hyperinflammationssyndrom.pdf](https://www.rki.de/DE/Content/InfAZ/N/Neuartiges_Coronavirus/COVRIIN_Dok/Hyperinflammationssyndrom.pdf)
- Corona-KiTa-Studie: Monatsbericht für Juni (22.07.2020) <https://www.dji.de/veroeffentlichungen/aktuelles/news/article/774-corona-kita-studie>

### Aktualisierte Dokumente

- Informationen zur Ausweisung internationaler Risikogebiete durch das Auswärtige Amt, BMG und BMI (07.08.2020) [https://www.rki.de/DE/Content/InfAZ/N/Neuartiges\\_Coronavirus/Risikogebiete\\_neu.html](https://www.rki.de/DE/Content/InfAZ/N/Neuartiges_Coronavirus/Risikogebiete_neu.html)  
*Neu seit der letzten Änderung: Australien – der Bundesstaat Victoria gilt als Risikogebiet; Bulgarien – die Verwaltungsbezirke („Oblaste“) Blagoevgrad, Dobritsch, Varna gelten als Risikogebiete;*

*Rumänien – die Gebiete („Kreise“) Argeş, Bihor, Buzău, Neamt, Ialomita, Mehedinti, Timis gelten als Risikogebiete*

- SARS-CoV-2 Steckbrief zur Coronavirus-Krankheit-2019 (COVID-19)  
[https://www.rki.de/DE/Content/InfAZ/N/Neuartiges\\_Coronavirus/Steckbrief.html](https://www.rki.de/DE/Content/InfAZ/N/Neuartiges_Coronavirus/Steckbrief.html)
- STAKOB Hinweise zu Erkennung, Diagnostik und Therapie von Patienten mit COVID-19 (06.08.2020)  
[https://www.rki.de/DE/Content/Kommissionen/Stakob/Stellungnahmen/Stellungnahme-Covid-19\\_Therapie\\_Diagnose.pdf](https://www.rki.de/DE/Content/Kommissionen/Stakob/Stellungnahmen/Stellungnahme-Covid-19_Therapie_Diagnose.pdf)
- Informationen zur Ausweisung internationaler Risikogebiete (05.08.2020)  
[https://www.rki.de/DE/Content/InfAZ/N/Neuartiges\\_Coronavirus/Risikogebiete](https://www.rki.de/DE/Content/InfAZ/N/Neuartiges_Coronavirus/Risikogebiete)
- Hinweise zur Testung von Patienten auf Infektion mit dem neuartigen Coronavirus SARS-CoV-2 (aktualisiert wurden die Abschnitte „Testungen im Zusammenhang mit einem erhöhten Expositionsrisiko“, „Literatur“ zum 3.08.2020)  
[https://www.rki.de/DE/Content/InfAZ/N/Neuartiges\\_Coronavirus/Vorl\\_Testung\\_nCoV.html](https://www.rki.de/DE/Content/InfAZ/N/Neuartiges_Coronavirus/Vorl_Testung_nCoV.html)

## Epidemiologische Lage global

Zahlen und weitere Informationen zu COVID-19-Fällen in anderen Ländern finden Sie auf den Internetseiten des ECDC: <https://www.ecdc.europa.eu/en/geographical-distribution-2019-ncov-cases>

Das WHO Regionalbüro für Europa, die Europäische Kommission und das Europäische Observatorium für Gesundheitssysteme und Gesundheitspolitik haben den COVID-19 Health System Response Monitor (HSRM) veröffentlicht. Er dient dazu, aktuelle Informationen aus den europäischen Ländern zu sammeln und deren Reaktionen auf die Krise zu dokumentieren. Der Fokus liegt dabei auf Gesundheitssystemen und Public-Health-Initiativen (Zugang auf Englisch):

<https://www.covid19healthsystem.org/mainpage.aspx>

## Empfehlungen und Maßnahmen global

### Europa

- Das ECDC stellt zudem zahlreiche Dokumente und Informationen zur Verfügung unter:  
<https://www.ecdc.europa.eu/en/covid-19-pandemic>
- Daten zu Fallzahlen und 7-Tage-Inzidenzen weltweit findet man auf dem Dashboard des ECDC:  
<https://gap.ecdc.europa.eu/public/extensions/COVID-19/COVID-19.html>

### Weltweit

- WHO COVID-19-Dashboard <https://covid19.who.int/>
- Die WHO stellt umfangreiche Informationen und Dokumente zur Verfügung unter:  
<https://www.who.int/emergencies/diseases/novel-coronavirus-2019>
- Tägliche Situation Reports der WHO:  
<https://www.who.int/emergencies/diseases/novel-coronavirus-2019/situation-reports>